

# 东方钢铁邮件系统 域管理员使用手册

版本 <1.0>

东方钢铁邮件系统	Version: <1.0>
域管理员使用手册	Date: <28/12/2003>
<document identifier>	

## 修订历史记录

日期	版本	说明	作者
<28/12/2003>	<1.0>	创建文档	张煜

东方钢铁邮件系统	Version: <1.0>
域管理员使用手册	Date: <28/12/2003>
<document identifier>	

## 目录

1. 简介	4
1.1 目的	4
1.2 范围	4
1.3 定义、首字母缩写词和缩略语	4
1.4 参考资料	4
1.5 概述	4
2. 登录系统	错误! 未定义书签。
3. 域基本设置	错误! 未定义书签。
4. 用户管理	错误! 未定义书签。
5. 域地址簿管理	错误! 未定义书签。
6. 邮件列表	错误! 未定义书签。
7. 短消息	错误! 未定义书签。

东方钢铁邮件系统	Version: <1.0>
域管理员使用手册	Date: <28/12/2003>
<document identifier>	

# 域管理员使用手册

## 1. 简介

域管理是企业邮件系统对一个虚拟邮件域进行管理的模块。这部分功能以 web 形式提供，能够对一个域中的邮件帐户、地址簿、邮件列表和短消息进行管理。本手册介绍使用该模块对虚拟邮件域进行管理的方法。

### 1.1 目的

本文档将从一个虚拟邮件域的管理人员的角度出发，指导域管理员进行本邮件域的管理、维护工作。本文档的读者为虚拟邮件域的管理人员。

### 1.2 范围

适合于进行邮件域管理的有关人员

### 1.3 定义、首字母缩写词和缩略语

虚拟邮件域：

虚拟域的域名，也就是邮件地址中“@”符号后的部分。通常和邮件服务器不是同一个名字，如域名example.com对应的邮件地址是email@example.com，但提供邮件服务的服务器通常为mail.example.com

邮件列表：

虚拟邮件域可在内部建立邮件列表。邮件列表由自己的名字，并可定义一系列成员。拥有授权的用户可以给列表发信，所有的列表成员都会收到，起到方便通知、联系的群发作用。

域地址簿：

系统为每个用户提供私人地址簿和邮件域的公共地址簿。公共地址簿是属于域的，每个域都有且仅有一个公共地址簿。

磁盘限额：

可供分配的用户磁盘限额和的限制。域中所有用户的磁盘限额之和不能超过此限，一旦达到就不能开设新的用户帐号。

### 1.4 参考资料

《Web Mail 使用手册》

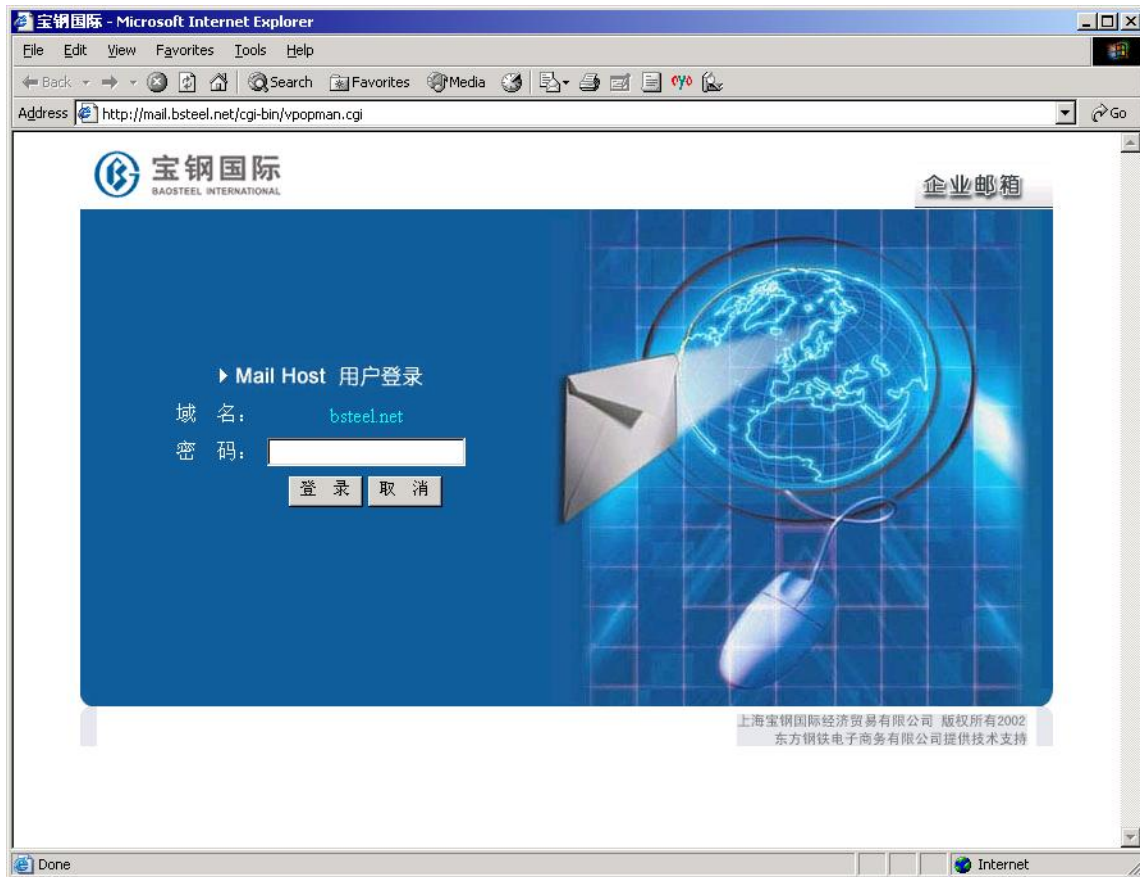
### 1.5 概述

本文档描述了域管理员进行管理维护的各个模块的功能和使用说明，这些模块包括登录系统、域基本设置、用户管理、域地址簿管理、邮件列表、短消息。

## 2. 登录系统

系统的域管理功能以 web 形式提供，访问地址为 <http://mail.domain.com/cgi-bin/vpopman.cgi>。这里mail.domain.com是domain.com虚拟域下的邮件服务器名称。打开后看到如下页面：

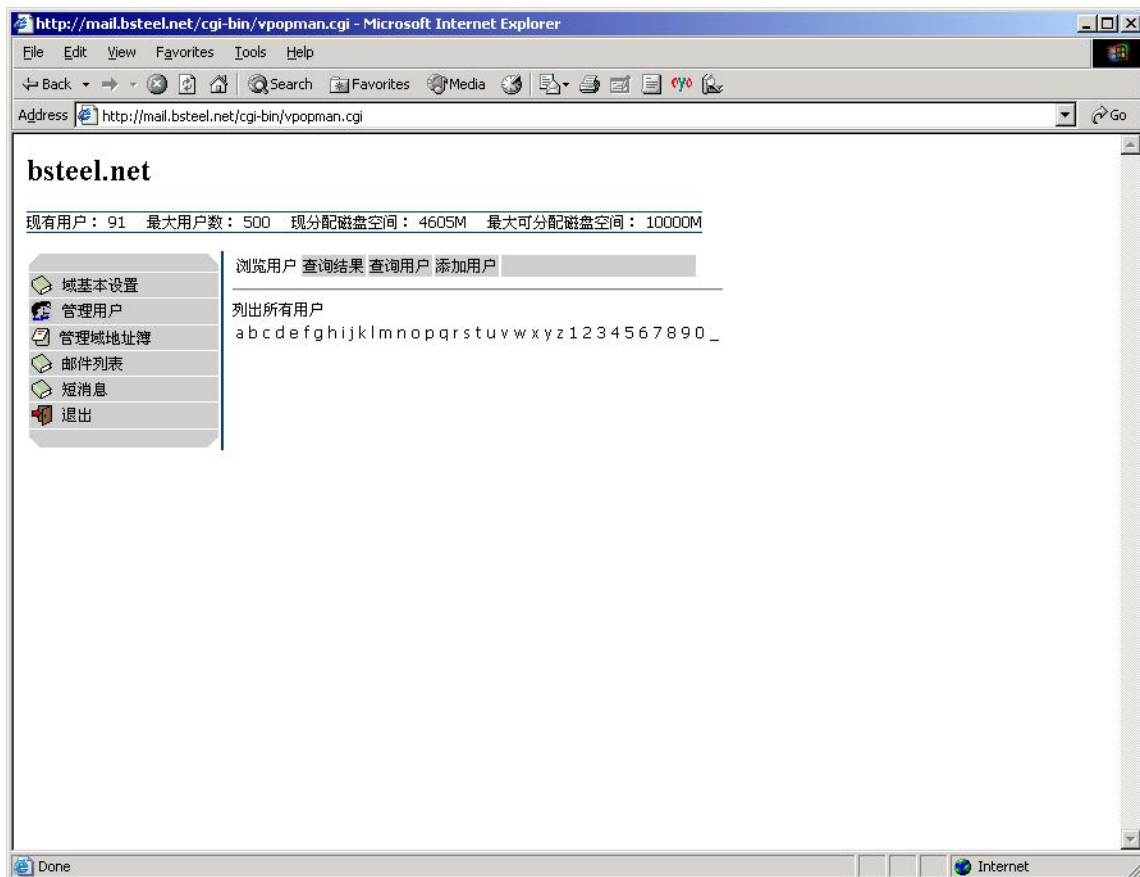
东方钢铁邮件系统	Version: <1.0>
域管理员使用手册	Date: <28/12/2003>
<document identifier>	



输入密码后可以登录系统。域的管理员使用名为 postmaster 的帐号，所以域管理入口的密码也就是 postmaster 的密码，以后可以通过修改 postmaster 的密码来对管理密码进行修改。

登入系统后看到如下画面：

东方钢铁邮件系统	Version: <1.0>
域管理员使用手册	Date: <28/12/2003>
<document identifier>	

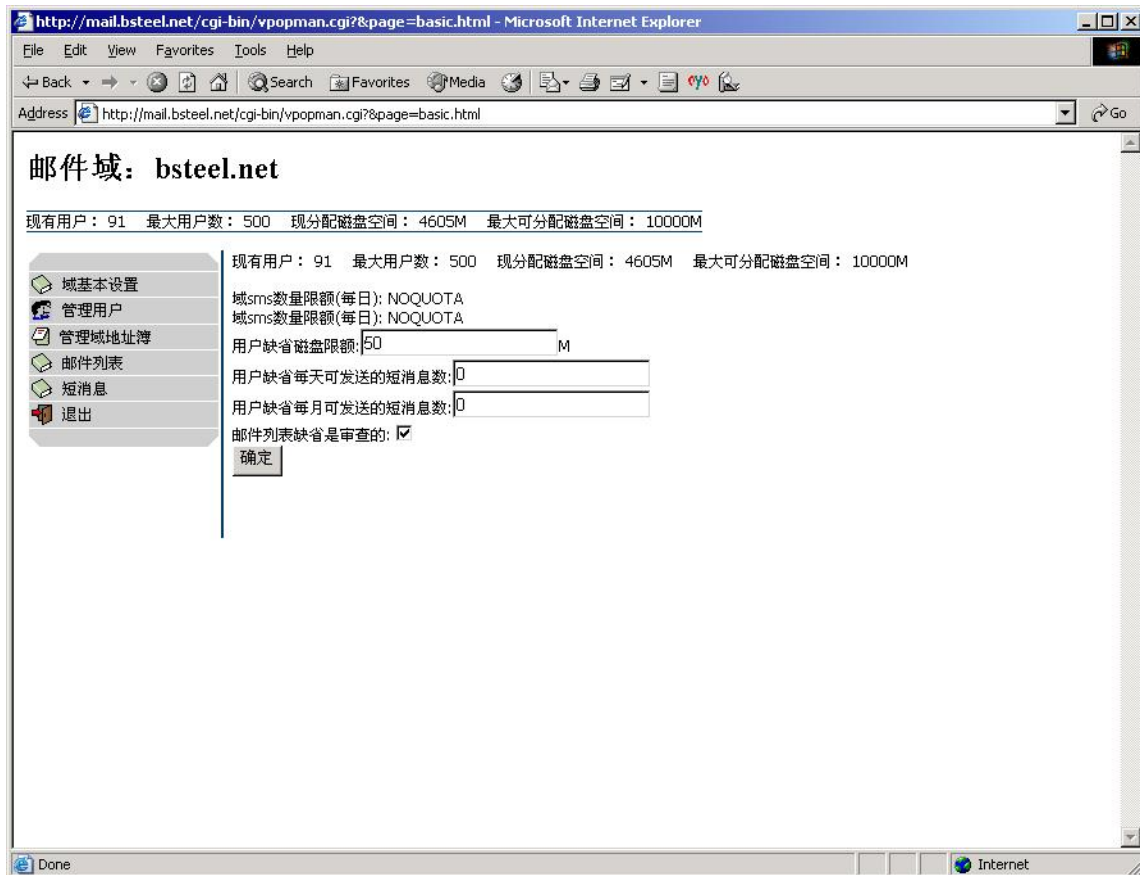


顶部黑体显示当前虚拟邮件域的域名，下面的导航栏显示域中的用户和磁盘限额分配情况。下方左侧是功能菜单，具体的功能操作通过右方内容区进行。菜单的末项是“退出”，点击即可退出邮件域管理。

### 3. 域基本设置

功能菜单中选择域基本设置便可看到域范围的一些设置。

东方钢铁邮件系统	Version: <1.0>
域管理员使用手册	Date: <28/12/2003>
<document identifier>	



顶部显示的域的用户和磁盘空间限额分配情况。

最大用户数和最大可分配磁盘空间由系统管理员设置，域管理员不能修改这样的设定。

最大用户数是虚拟邮件域中可以开设的帐户数量，“现有用户”表示目前已经开设了多少个帐号。当管理员使用后面的用户管理功能进行添加、删除用户时，该数量会随之变化。

可分配磁盘空间是管理员可以设置用户磁盘限额的总数上限；用户磁盘限额表示用户保存在服务器上的邮件最多使用的磁盘容量。用户邮件所使用的磁盘空间超过它的限额后该用户就不能收到任何新的邮件，也不能在服务器上执行邮件复制的操作。而可分配磁盘空间用完后域管理员就不再能给某个帐号增加邮件磁盘限额，也不能开设任何新的帐号（限额为 0 的帐号不能接收任何邮件，是没有意义的），必须申请新的空间或调低一些用户的磁盘限额，分配给更需要或更重要的用户。

下面的用户缺省磁盘限额表示在开设新帐号时缺省设置的磁盘限额容量。

域短消息数量限额、用户缺省每天/每月可发送的短消息数是和短消息相关的域级别设置，它们限制了整个域每天和每月总共可以发送的短消息数量，以及相应用户设置的缺省值。

#### 4. 用户管理

用户管理是系统的基本功能。开设用户帐号后，该用户就可以登录系统并收发邮件了。用户管理模块由以下几个 tab 组成，点击 tab 即可进行切换：

##### 1 浏览用户

浏览用户是进入系统的缺省页面。可得到所有或按特定字母开头的用户分页显示列表。该列表显示在“查询结果”部分。

东方钢铁邮件系统	Version: <1.0>
域管理员使用手册	Date: <28/12/2003>
<document identifier>	

2 查询用户

如果想按照用户名、真实姓名或部门进行查找，可在“查询用户”中进行快速查找。

3 查询结果

查询或浏览的结果显示，列出用户的帐号、真实姓名、磁盘限额、短消息发送限额等基本内容。选中帐号前的复选框并按下方“删除所选中的用户”可进行用户删除。点击“查看详细信息”按钮可进入用户编辑。如果列表太长，页面会出现“PREV PAGE”和“NEXT PAGE”的按钮用来进行页面跳转。

4 添加用户

添加一个用户帐号。

5 执行结果

对用户进行添加、修改或删除后，相应的结果信息会显示在“执行结果”。



用户列表中点“查看详细信息”按钮可进入用户编辑，在里面可以设置用户的真实姓名、所属部门、磁盘限额（并可看到已经使用的磁盘空间）、每天和每月的短消息通知限额和手机号码。还可修改他的密码，或是为其添加别名。

东方钢铁邮件系统	Version: <1.0>
域管理员使用手册	Date: <28/12/2003>
<document identifier>	



用户别名是同一邮件帐号的另一个入口，具有和该帐号相同的邮件存储位置以及容量等等。写给别名的邮件会同样投递到该用户的邮箱，但别名不能用来登录系统或是执行别的任务。由于对应一个具体的邮件地址，别名和用户名不可重复。

## 5. 域地址簿管理

系统为每个用户提供私人地址簿和邮件域的公共地址簿。公共地址簿是属于域的，每个域都有且仅有一个公共地址簿，所以也叫域地址簿。和私人地址簿不同，域地址簿由于其公共属性必须由域管理员进行管理。管理员可以把一些域成员都关心的联系人加入域地址簿，方便用户的使用。

公共地址簿可通过 web mail 进行访问，也可通过邮件客户端的 LDAP 地址簿进行访问（需要开放 LDAP 服务器访问权限）。

和用户管理类似，域地址簿管理也由若干 tab 组成：

- 1 浏览地址簿  
和用户管理的浏览功能类似，可浏览所有地址簿栏目也可按开头字母进行浏览。
- 2 地址簿  
浏览或查询的结果页面列表，数量多时自动分页显示。可进行联系人的编辑和删除。
- 3 查询  
按照姓名或邮件地址进行地址簿条目快速查找。
- 4 添加  
添加新的地址簿条目（联系人）。
- 5 操作结果

东方钢铁邮件系统	Version: <1.0>
域管理员使用手册	Date: <28/12/2003>
<document identifier>	

添加、删除、更新的结果显示。

## 6. 邮件列表

虚拟邮件域可在内部建立邮件列表。邮件列表由自己的名字，并可定义一系列成员。拥有授权的用户可以给列表发信，所有的列表成员都会收到，起到方便通知、联系的群发作用。

打开列表管理界面，看到存在的列表，以及相应的新建、修改和删除操作。



通过设定列表名、管理员和不断的添加成员可以建立新的邮件列表。

东方钢铁邮件系统	Version: <1.0>
域管理员使用手册	Date: <28/12/2003>
<document identifier>	



列表名是邮件列表的地址，该名称不能和任何已经存在的用户和别名重复。

具有管理员的列表，只有管理员通过 WEBMAIL 才能向该列表发送邮件，其他人要发送必须先把邮件发送给列表管理员，由其代为转发。

按“添加成员”可以添加新的成员，“删除”可以删除一个成员。如果成员是本域的用户，其邮件地址可以不写@domain.com 后缀，也可以写完整的邮件地址把别的域的地址加入到这样的列表。

确认后形成正式的列表。

东方钢铁邮件系统	Version: <1.0>
域管理员使用手册	Date: <28/12/2003>
<document identifier>	



## 7. 短消息

用户有一个手机号码属性，该属性一旦设置，系统就会在该用户和域的短消息发送数量限额没有用完的情况下为其用短消息发送邮件到达通知。用户自己也可以在 WEBMAIL 中设定、修改或删除手机号码。

公共地址簿和私人地址簿也都有相应的手机号码属性，在 WEBMAIL 发送邮件的时候可设置进行主动发送通知（使用发件人短信限额）。

系统的短消息到达通知发送受短消息限额的保护，分为域发送限额和用户发送限额以及每天和每月发送限额。每发送一条短信使用一个用户和域的当天和当月限额。日限额每天午夜更新一次；月限额每月第一天的午夜更新一次。短消息发送必须在该用户和域的当天和当月发送限额都没有耗尽的情况下才能进行。